
Отдел культуры администрации
Шатковского муниципального округа Нижегородской области

УТВЕРЖДАЮ

Начальник отдела культуры



Барзина Т.Н.

« 02 » 10 2025г.

Мониторинг
системы дополнительного образования в сфере культуры и спорта
в Шатковском муниципальном округе Нижегородской области
за 2024-2025 учебный год

Шатки, 2025

**Мониторинг системы дополнительного образования
учреждений сферы культуры и спорта
в Шатковском муниципальном округе Нижегородской области
за 2024-2025 учебный год**

Введение

Мониторинг деятельности учреждений дополнительного образования в 2025 году организуется в соответствии с приказом по отделу культуры администрации Шатковского муниципального округа Нижегородской области от 10.09.2025г. №35 «Об организации ежегодного мониторинга деятельности учреждений дополнительного образования в области культуры и спорта, подведомственных Отделу культуры администрации Шатковского муниципального округа Нижегородской области».

Образовательная деятельность осуществляется в соответствии с Федеральным законом от 29.12.2012 №273-ФЗ «Об образовании в Российской Федерации», распоряжением Правительства Российской Федерации от 31.03.2022 №678-р «Об утверждении Концепции развития дополнительного образования детей до 2030 года», Приказа Минпросвещения России от 27.07.2022 №629 «Об утверждении Порядка организации и осуществления образовательной деятельности по дополнительным общеобразовательным программам» и другими нормативно-правовыми актами, регулирующими деятельность учреждений дополнительного образования детей.

Цель дополнительного образования – предоставление для подрастающего поколения возможностей для раскрытия и развития творческих способностей, возможного выбора профессии и самореализации.

В связи с этим учреждениям дополнительного образования необходимо решать следующие задачи:

- выявить потребности населения в областях (направлениях в сфере культуры и спорта) дополнительного образования;
- обеспечить условия (кадровое, материально-техническое, методическое и пр.), затребованные заявителями муниципальных услуг.

Принципы проведения мониторинга: открытость, точность и достоверность информации, нормативно-правовая обоснованность, системность и комплексный подход к осуществлению мониторинга.

Образовательная деятельность по дополнительным образовательным программам направлена на:

- профессиональную ориентацию обучающихся;
- обеспечение гражданско-патриотического воспитания обучающихся,
- духовно-нравственное развитие подрастающего поколения;
- развитие творческих способностей и удовлетворение индивидуальных потребностей обучающихся в интеллектуальном, нравственном, художественно-эстетическом развитии и физическом совершенствовании;
- формирование культуры здорового и безопасного образа жизни, укрепление здоровья, а также на организацию свободного времени обучающихся;
- выявление, развитие и поддержку талантливых детей.

Ежегодный мониторинг обеспечивает органы управления качественной, полной и своевременной информацией, необходимой для принятия управленческих решений по корректировке, систематизации, совершенствованию и обновлению направлений деятельности учреждения дополнительного образования, подведомственных Отделу культуры администрации Шатковского муниципального округа Нижегородской области (далее- отдел культуры).

Мониторинг даёт целостное представление о качественных и количественных изменениях в системе учреждения дополнительного образования.

Управление представляет собой информационный процесс, включающий 3 основные этапа:

- сбор информации о состоянии управляемого объекта и внешней среды,
- переработка полученной информации,
- выдача результата и рекомендаций или другими словами

1. Основная часть

1.1. Общие сведения

А) На территории Шатковского муниципального округа Нижегородской области расположены 67 населенных пунктов, Центр округа – р.п.Шатки. Орган местного самоуправления, осуществляющий управление в сфере культуры – Отдел культуры администрации Шатковского муниципального округа Нижегородской области, расположен по адресу: Нижегородская область, р.п.Шатки, ул. Центральная, д.24, телефон: (883190)4-18-39.

Б) Система дополнительного образования в Шатковском муниципальном округе Нижегородской области представлена:

- муниципальными общеобразовательными учреждениями (9 школ) и учреждением среднего профессионального образования (ГБПОУ «Шатковский агротехнический техникум»), реализующих кроме обучающихся, профессиональных программ и программы дополнительного образования,
- муниципальными учреждениями культуры дополнительного образования (художественная школа и школа искусств),
- муниципальным автономным учреждением дополнительного образования спортивной направленности (физкультурно-оздоровительный комплекс),
- муниципальное учреждение дополнительного образования (МОУ ДО «Детско-юношеский центр»).

Учреждения дополнительного образования, подведомственные отделу культуры Шатковского муниципального округа расположены в р.п.Шатки (далее – Учреждения):

- Муниципальное автономное учреждение дополнительного образования «Физкультурно-оздоровительный комплекс в р.п.Шатки Нижегородской области» (далее МАУ ДО «ФОК в р.п. Шатки Нижегородской области»),
- Муниципальное бюджетное учреждение дополнительного образования «Шатковская детская школа искусств» (далее – МОУ ДО «Шатковская ДШИ»),
- Муниципальное бюджетное учреждение дополнительного образования «Шатковская детская художественная школа» (далее – МОУ ДО «Шатковская ДХШ»).

В) Мониторинг качества работы учреждений дополнительного образования по предоставлению муниципальных услуг в сфере культуры и спорта является основным механизмом отслеживания эффективности их деятельности.

Проведенное учреждениями внутреннее мониторинговое исследование позволяет охарактеризовать состояние, определить динамику и выявить перспективы развития учреждений и дополнительного образования в округе в целом.

Информационная открытость и доступность образовательных учреждений дополнительного образования, качество предоставляемой образовательной услуги являются приоритетными критериями их деятельности.

Общий мониторинг качества образовательной деятельности за 2024–2025 учебный год в учреждениях дополнительного образования, подведомственных отделу культуры, осуществляется по следующим основным направлениям:

- Качество обучения по программам дополнительного образования;
- Обеспеченность педагогическими кадрами;
- Результативность работы;
- Материально-техническое и финансовое обеспечение;
- Управленческая деятельность.

1.2. Общий анализ образовательной деятельности

• Содержание дополнительных образовательных программ и сроки обучения по ним определяются учреждением самостоятельно с учетом:

- федеральных государственных требований по видам искусств,
- примерных дополнительных образовательных программ по видам спорта.

• Муниципальные образовательные учреждения дополнительного образования, общеобразовательные учреждения и учреждение среднего профессионального образования, реализующие программы дополнительного образования в Шатковском муниципальном округе (далее – ОУ ДО), создают условия для реализации дополнительных образовательных программ,

учитывающие законодательство Российской Федерации в области обеспечения санитарно-эпидемиологического благополучия населения (далее - СанПин).

- Форма обучения – очная. Организация учебного процесса в ОУ ДО регламентируется режимом занятий, учебным планом, календарным учебным графиком, расписанием занятий, локальными нормативными актами. Учебный план обеспечивает организацию образовательного процесса в соответствии с целями и задачами образовательного учреждения.

- Участниками образовательного процесса УДО являются дети от 6 до 18 лет. ОУ ДО для реализации дополнительных образовательных программ формируют обучающихся в группы одного возраста или разных возрастных категорий (разновозрастные группы), являющиеся основным составом объединения (например, клубы, секции, кружки, лаборатории, студии, оркестры, творческие коллективы, ансамбли, театры, мастерские, школы) (далее - объединения), а также индивидуально.

- Занятия в объединениях проводятся согласно Приказа Минпросвещения России от 27.07.2022 г. N629 «Об утверждении Порядка организации и осуществления образовательной деятельности по дополнительным общеобразовательным программам» различной направленности (технической, естественнонаучной, физкультурно-спортивной, художественной, туристско-краеведческой, социально-гуманитарной).

- Расписание занятий для объединений составляется с учетом требований СанПин, режима работы учреждений, по представлению педагогических работников с учетом возрастных особенностей обучающихся, пожеланий родителей (законных представителей) обучающихся, продолжительность учебных занятий в объединениях зависит от содержания и направленности дополнительных образовательных программ.

- В учреждениях реализуется право обучающегося на занятия в нескольких объединениях.

- Для реализации учебного плана используются разнообразные организационно-педагогические формы. Виды и формы проведения занятий выбираются педагогами исходя из целей и задач и соответствуют интересам, потребностям и возрастным особенностям обучающихся. Педагоги на своих занятиях используют разнообразные средства и методы обучения (теоретические, практические, игровые и др.). Особое внимание уделяется развитию и аккумуляции всех знаний, полученных обучающимися, для создания у них стойкого интереса к систематическим занятиям в выбранном объединении (по направлениям: физкультурно-спортивной, туристско-краеведческой, социально-гуманитарной, естественнонаучной, художественной, технической) и достижению поставленных задач.

- Воспитание и обучение в ОУ ДО носит общедоступный характер и ведется на русском языке. Принимаются обучающиеся обоих полов, независимо от расы, национальности, религии, убеждений, принадлежности к общественным организациям, языку, места жительства, социального положения. Контроль освоения знаний и умений обучающихся проводится в формате, определяемым учреждением самостоятельно и отраженном в образовательной программе (выполнение контрольных нормативов - по виду спорта, экзамен - по виду искусства и пр.)

- Проведение занятий и участие обучающихся в мероприятиях за пределами учреждения разрешается на основании приказа руководителя учреждения.

- Учебные занятия для лиц с ОВЗ (детьми-инвалидами) проводятся по адаптированным программам спортивной направленности в МАУ ДО «ФОК в р.п. Шатки Нижегородской области».

Обучение по адаптированным программам в области искусств в 2024-2025 уч.г. осуществлялось в МОУ ДО «Шатковская ДШИ».

- Результат освоения дополнительных образовательных программ предполагает личностное развитие, приобретение метапредметных и предметных знаний, умений и навыков (компетенций в выбранном виде искусства или спорта).

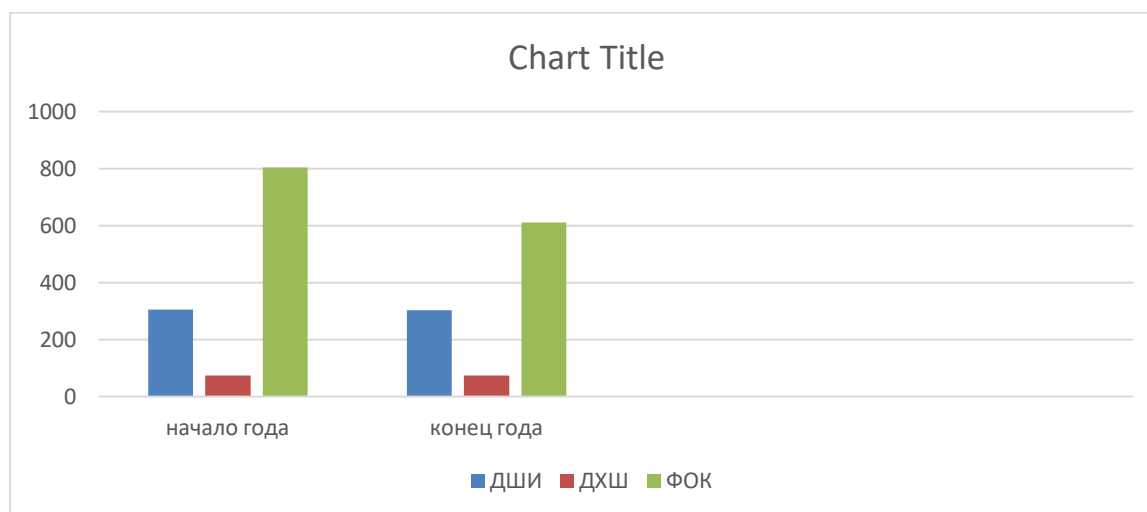
1.3. Сведения об охвате дополнительным образованием детей

А) Прием в объединения дополнительного образования осуществляется согласно локальным нормативно-правовым актам учреждения (порядка и правил приема и др.).

Зачисление в объединения дополнительного образования осуществляется на основании личного заявления обучающегося и/или законных представителей приказом руководителя ОУ ДО.

Общая численность детей в возрасте от 5 до 18 лет зарегистрированных муниципальными организациями дополнительного образования, подведомственными отделу культуры администрации Шатковского муниципального округа, составляет:

- на начало года - 1182 человек, на конец года – 986 человек,



В учреждении проводится работа

- по сохранению контингента обучающихся,
- по совершенствованию программного обеспечения образовательного процесса, системы контроля, мониторинга результатов образовательной деятельности.

На протяжении последних 3-х лет численность детей и подростков (до 18 лет) в округе не снижается. Учреждения дополнительного образования осуществляют работу по сохранению контингента воспитанников.

Показатель сохранности контингента обучающихся по образовательным программам в ОУ ДО в 2024-2025 учебном году в среднем составляет: 91,6% %. Отмечается, что наибольшая потеря контингента к завершению учебного года в учреждении спортивной направленности (на 23,9%).

1.4. Качество подготовки обучающихся в 2024-2025 учебном году по дополнительным образовательным программам в учреждениях дополнительного образования, подведомственных отделу культуры администрации Шатковского м.о.)

В течении 2024-2025 учебного года педагоги учреждений дополнительного образования осуществляли мониторинг качества обучения по дополнительным общеобразовательным общеразвивающим программам. В начале учебного года педагоги проводят входную диагностику с целью выявления исходного (первоначального) уровня теоретической подготовки обучающихся в конкретной образовательной области (культура/спорт) и уровня практических умений и навыков детей и подростков в выбранном ими виде творческой или спортивной деятельности. Формы проведения диагностики (наблюдение, опрос, беседа, тестирование, защита творческих и исследовательских работ и проектов, творческая работа, выставка, соревнования, конкурс, экзамен, итоговый концерт, соревнование и др.) определяются самими педагогами таким образом, чтобы они соответствовали требованиям ФОС по видам деятельности (культура и спорт) и результатам указанным в образовательных программах. Критерии оценки результативности определяются педагогом самостоятельно и обозначены в программе.

Эффективность и результативность образовательного процесса, уровня подготовки обучающихся проводится по итогам их участия в конкурсных мероприятиях, спортивных соревнованиях различного уровня (международные, всероссийские, региональные, зональные, муниципальные), а так же с использованием других форм (конференциях, мастер-классов, творческих отчётов и пр.).

По программам дополнительного образования в учреждениях, подведомственных отделу культуры:

- качество подготовки обучающихся снизилось в среднем составляет 81,28 % (в 2024г. -89,2%),
- средний балл: 4, 2 (в 2024г. - 4,2).

По результатам завершения предпрофессиональных программ (МОУ ДО «Шатковская ДХШ», МОУ ДО «Шатковская ДШИ») выпускнику вручается свидетельство.

Одним из показателей уровня сформированности практических умений и навыков у воспитанников - их участие и победы в городских, областных, межрегиональных, Всероссийских выставках, конкурсах.

| Наименование учреждения дополнительного образования | Количество конкурсов | | | Окружные, межокружные, поселковые |
|---|----------------------|---------------|----------------------------|-----------------------------------|
| | Международные | Всероссийские | Областные, межрегиональные | |
| ДШИ | 16 | 26 | 74 | 45 |
| ДХШ | 3 | 16 | 44 | 25 |
| ФОК | -- | 3 | 42 | 83 |

1.5. Методическое обеспечение программ дополнительного образования

Сегодня система образования претерпевает существенные изменения: новые потребности в сфере педагогической деятельности приводят к необходимости модернизации системы образования – поиска и внедрения новых, инновационных методов и форм работы, способных обеспечить повышение качества образования на всех его уровнях, а также поиск социальных партнеров.

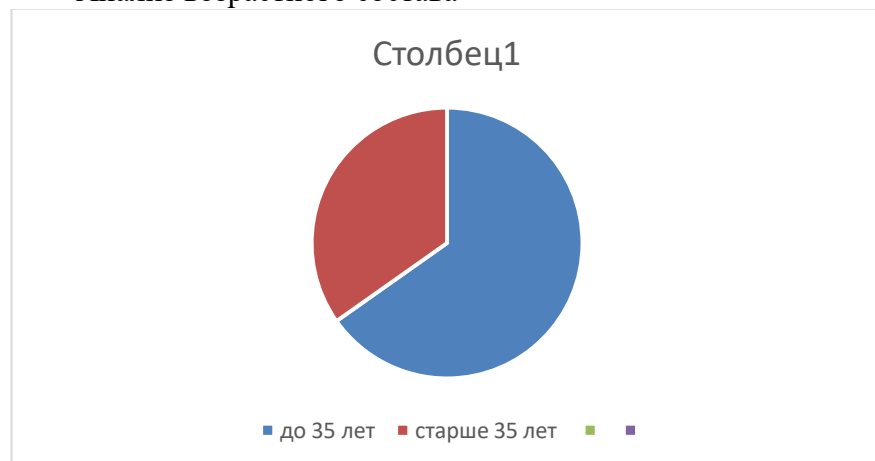
Именно инновационная педагогическая деятельность не только создает основу для создания конкурентоспособности того или иного учреждения на рынке образовательных услуг, но и определяет направления профессионального роста педагога, его творческого поиска, реально способствует личностному росту обучающихся. Поиск и освоение инновационных путей развития и форм деятельности, способствующих качественным изменениям в деятельности учреждений, является приоритетной задачей работы педагогического коллектива и административного персонала. В связи с этим учреждения, принимают участие в грантовых проектах и конкурсах.

1.6. Кадровое обеспечение дополнительного образования детей

Необходимым условием успешного развития системы дополнительного образования детей является обеспечение высокого уровня кадрового потенциала.

В учреждениях культуры и спорта, подведомственных отделу культуры администрации Шатковского муниципального округа, в 2024-2025 учебном году работают 36 (2024г. -39 специалистов) (в т.ч. внешние совместители - 4 чел.).

Анализ возрастного состава



В процессе работы педагоги подтверждают свою квалификацию путем прохождения процедур аттестации на квалификационную категорию: в МОУ ДО Шатковская ДХШ, МОУ ДО Шатковская ДШИ имеют высшую кв. категорию – 16 чел, 1 кв. категорию – 2 чел., СЗД -3 чел.

Аттестация педагогов-тренеров МАУ ДО ФОК осуществляется с учетом требований, предъявляемых к преподавателям и с учетом спортивных достижений, учитываемых в течение 3-х последних лет. Педагогам-тренерам за определенные заслуги в спорте также может быть присвоена категория спортивного судьи.

Образовательный ценз работников в 2024-2025 году соответствует требованиям:

- уровень высшего образования составляет 80,6% (от общего количества педагогических работников – 29/36 чел.),

- уровень среднего профессионального образования имеют – 19,4% (7/36 чел.).

В 2024-2025 учебном году работники Учреждений проходили курсы повышения квалификации согласно требованиям и внутриучрежденческим графикам курсовой подготовки (не реже 1 раза в 3 года).

За многолетний добросовестный труд, за успехи и достижения в деле воспитания молодежи, участие в конкурсах и пр. работники награждались Грамотами, Благодарственными письмами.

1.7. Качество управленческой деятельности

В связи с принятием новых программ, проектов на муниципальном, региональном и федеральном уровнях вносятся коррективы в старые и вводятся в действие новые локальные акты. Все локальные акты рассматриваются и утверждаются с учетом потребителей муниципальных услуг.

Администрация учреждений осуществляет работу по управлению и контролю:

- заключение договоров о сотрудничестве с организациями, оформляет муниципальные контракты и пр., размещение муниципального заказа;
- контроль реализации различных планов, программ и проектов в учреждении,
- организация и проведение педагогических советов, собраний трудового коллектива, и прочие административные совещания,
- контроль работы с родителями, законными представителями несовершеннолетних обучающихся и др.

В 2024-2025 учебном году жалобы от потребителей муниципальных услуг не поступали.

1.8. Материально-техническое, финансовое обеспечение

Охрана труда, техника безопасности учреждений дополнительного образования соответствует требованиям.

Санитарные и гигиенические требования выполняются в соответствии с СанПиН. Большое внимание в учреждении уделяется санитарно-гигиеническому состоянию кабинетов, залов и прочих помещений, используются моющие и дезинфицирующие средства, проводится дезинсекция и дезинфекция помещений. Проведение субботников – месячников по уборке территории в осенний, зимний и весенний периоды, подготовка и посев рассады, покос травы на прилегающей территории.

Разрешения органов Госпожнадзора и Роспотребнадзора на все используемые площади имеются, здания оснащены охранно-пожарной сигнализацией, имеется система оповещения людей в случае возникновения пожара (громкоговорящая связь), вахта обеспечена тревожной кнопкой с выходом на пульт вневедомственной охраны.

ЗАКЛЮЧЕНИЕ

Дополнительное образование в сфере культуры и спорта является важнейшей составляющей образовательного пространства Шатковского муниципального округа, социально востребовано.

Программа мониторинга выполнена полностью в установленные приказом по отделу культуры администрации Шатковского муниципального округа.

В мониторинге принимали участие все учреждения культуры и спорта, подведомственные отделу культуры.

Работа, осуществляемая в учреждениях дополнительного образования Шатковского муниципального округа, направлена на создание условий для самореализации и развития талантов детей, воспитание высоконравственной, гармонично развитой и социально ответственной личности, готовой к непрерывному самообразованию, личностному самосовершенствованию, осуществление межмуниципального, сетевого взаимодействия по вопросу выявления, поддержки и развития способностей и талантов у детей и молодежи в едином сетевом образовательном пространстве.

Выполнение поставленных целей учреждения решали путем реализации работы по следующим направлениям деятельности:

1. Совершенствование и оптимизация работы с системой персонифицированного учета и персонифицированного финансирования для доступности и качества дополнительных общеразвивающих образовательных программ (спортивная направленность);

2. Обновление содержания и методов обучения при реализации дополнительных общеразвивающих образовательных программ, внедрение лучших практик в дополнительном образовании по приоритетным направлениям;

3. Усиление воспитательной составляющей в содержании дополнительных программ с учетом социокультурных, духовно - нравственных ценностей российского общества и государства. Формирование у обучающихся общероссийской гражданской идентичности, патриотизма и гражданской ответственности. Использование в образовательном и воспитательном процессе культурного и природного наследия народов России;

4. Проведение разноуровневой системы мероприятий, творческих конкурсов, фестивалей для выявления, поддержки и развития способностей и талантов у детей, формирования интереса к определенным видам деятельности, самореализации обучающихся;

5. Создание условий для профессионального и педагогического развития и самореализации работников учреждения;

6. Обновление материально технической базы учреждения, отвечающей потребностям детей и их родителей;

7. Совершенствование инфраструктуры, отвечающей современному социальному заказу и реальному сектору экономики округа.

Проанализирована учебная, методическая и воспитательная работа специалистов.

Подведены итоги качества обучения и результативность личностных достижений воспитанников и педагогов.

Мониторинг достижений обучающихся позволяет увидеть траекторию развития конкретного обучающегося и скорректировать направления индивидуального и группового развития подростков.

Профессиональное мастерство педагогов и других специалистов подтверждается при прохождении курсовой подготовки и аттестации на заявленную квалификационную категорию.

В рамках взаимодействия с родителями выявляются потребности и уровень удовлетворенности детей и родителей/законных представителей несовершеннолетних качеством предоставления образовательных услуг.

В учреждениях имеются все условия для обеспечения безопасности, соблюдаются противопожарные, санитарные и гигиенические требования.

Мониторинг обеспечивается гласностью и открытостью посредством размещения информации по каждому учреждению на официальных сайтах учреждений.

Таким образом, сфера дополнительного образования в округе эффективно функционирует и планомерно развивается в соответствии с современными тенденциями в данной области. Все основные задачи Целевой модели развития допобразования детей, а также задачи Концепции развития доп. образования до 2030 года муниципальной системой допобразования учитываются, как приоритетные, работа по их реализации ведется.

В рамках работы и анализа выявлены проблемы и пути их решения в следующем учебном году:

| № | Проблема | Пути решения |
|---|---|--|
| 1 | Неустойчивый интерес у обучающихся к дополнительному образованию, и как следствие незначительное снижение контингента на конец учебного года. | Повышение мотивации к получению дополнительного образования через позиционирование достижений обучающихся. |
| 2 | Недостаточное финансирование для совершенствования материально-технической базы учреждений. | Совершенствование учебно-материального обеспечения через участие в грантовых конкурсах, текущего обновления средств обучения |

Мониторинг является средством для оценки системы дополнительного образования в Шатковском муниципальном округе и дальнейшего планирования развития системы на следующий 2025-2026 учебный год.

**Таблица 1 «Показатели мониторинга
системы дополнительного образования»**

| Раздел / подраздел/ показатель | Единица измерения |
|--|-------------------|
| 1. Сведения о развитии дополнительного образования детей и взрослых | |
| <i>1.1. Численность населения, обучающегося по дополнительным общеобразовательным программам</i> | |
| 1.1.1. Охват детей дополнительными общеобразовательными программами (отношение численности обучающихся по дополнительным общеобразовательным программам к численности детей в возрасте от 5 до 18 лет) | 1182 чел. |
| 1.1.2. Структура численности детей, обучающихся по дополнительным общеобразовательным программам, по направлениям | 36,1% |
| техническое; | |
| естественно-научное; | |
| туристско-краеведческое; | |
| социально-педагогическое; | |
| в области искусств: | 11,6% |
| по общеразвивающим программам; | 3,7% |
| по предпрофессиональным программам; | 7,9% |
| в области физической культуры и спорта: | 24,5% |
| по общеразвивающим программам; | 24,5% |
| по предпрофессиональным программам | 0,0% |
| 1.1.3. Удельный вес численности обучающихся (занимающихся) с использованием сетевых форм реализации дополнительных общеобразовательных программ в общей численности обучающихся по дополнительным общеобразовательным программам или занимающихся по программам спортивной подготовки в физкультурно-спортивных организациях | 0,0% |
| 1.1.4. Удельный вес численности обучающихся (занимающихся) с использованием дистанционных образовательных технологий, электронного обучения в общей численности обучающихся по дополнительным общеобразовательным программам или занимающихся по программам спортивной подготовки в физкультурно-спортивных организациях | 0,0% |
| 1.1.5. Отношение численности детей, обучающихся по дополнительным общеобразовательным программам по договорам об оказании платных образовательных услуг, услуг по спортивной подготовке, к численности детей, обучающихся за счет бюджетных ассигнований, в том числе за счет средств федерального бюджета, бюджета субъекта Российской Федерации и местного бюджета | 0,0% |
| <i>1.2. Содержание образовательной деятельности и организация образовательного процесса по дополнительным общеобразовательным программам</i> | |
| 1.2.1. Удельный вес численности детей с ограниченными возможностями здоровья в общей численности обучающихся в организациях дополнительного образования | 0,1% |
| 1.2.2. Удельный вес численности детей-инвалидов в общей численности обучающихся в организациях дополнительного образования | 0,6% |
| <i>1.3. Кадровое обеспечение организаций, осуществляющих образовательную деятельность в части реализации дополнительных общеобразовательных программ</i> | |
| 1.3.1. Отношение среднемесячной заработной платы педагогических работников государственных и муниципальных организаций дополнительного образования к среднемесячной заработной плате учителей в субъекте Российской Федерации | 100% |

| | |
|--|---------------------------|
| 1.3.2. Удельный вес численности педагогических работников в общей численности работников организаций дополнительного образования: | 27,1% |
| всего; | 24,1% |
| внешние совместители | 3,0% |
| 1.3.3. Удельный вес численности педагогов дополнительного образования, получивших образование по укрупненным группам специальностей и направлений подготовки высшего образования "Образование и педагогические науки" и укрупненной группе специальностей среднего профессионального образования "Образование и педагогические науки", в общей численности педагогов дополнительного образования (без внешних совместителей и работающих по договорам гражданско-правового характера): | 0,0% |
| в организациях, осуществляющих образовательную деятельность по образовательным программам начального общего, основного общего, среднего общего образования; | 0,0% |
| в организациях дополнительного образования | 0,0% |
| 1.3.4. Удельный вес численности педагогических работников в возрасте моложе 35 лет в общей численности педагогических работников (без внешних совместителей и работающих по договорам гражданско-правового характера) организаций, осуществляющих образовательную деятельность по дополнительным общеобразовательным программам для детей и/или программам спортивной подготовки | 16,7% |
| <i>1.4. Материально-техническое и информационное обеспечение организаций, осуществляющих образовательную деятельность в части реализации дополнительных общеобразовательных программ</i> | |
| 1.4.1. Общая площадь всех помещений организаций дополнительного образования в расчете на 1 обучающегося | 10,1 м² |
| 1.4.2. Удельный вес числа организаций, имеющих следующие виды благоустройства, в общем числе организаций дополнительного образования: | 100% |
| водопровод; | 100% |
| центральное отопление; | 100% |
| канализацию; | 100% |
| пожарную сигнализацию; | 100% |
| дымовые извещатели; | 100% |
| пожарные краны и рукава; | 100% |
| системы видеонаблюдения; | 100% |
| "тревожную кнопку" | 100% |
| 1.4.3. Число персональных компьютеров, используемых в учебных целях, в расчете на 100 обучающихся организаций дополнительного образования: | 1,6 |
| всего; | 1,6 |
| имеющих доступ к сети "Интернет" | 1,6 |
| <i>1.5. Изменение сети организаций, осуществляющих образовательную деятельность по дополнительным общеобразовательным программам (в том числе ликвидация и реорганизация организаций, осуществляющих образовательную деятельность)</i> | |
| 1.5.1. Темп роста числа организаций (филиалов) дополнительного образования | 0,0% |
| <i>1.6. Финансово-экономическая деятельность организаций, осуществляющих образовательную деятельность в части обеспечения реализации дополнительных общеобразовательных программ</i> | |
| 1.6.1. Общий объем финансовых средств, поступивших в организации дополнительного образования, в расчете на 1 обучающегося | 82,7 тыс.руб. |
| 1.6.2. Удельный вес финансовых средств от приносящей доход деятельности в общем объеме финансовых средств организаций дополнительного образования | 1,03% |

| | |
|--|--------------|
| 1.6.3. Удельный вес источников финансирования (средства федерального бюджета, бюджета субъекта Российской Федерации и местного бюджета, по договорам об оказании платных образовательных услуг, услуг по спортивной подготовке) в общем объеме финансирования дополнительных общеобразовательных программ | 100% |
| <i>1.7. Структура организаций, осуществляющих образовательную деятельность, реализующих дополнительные общеобразовательные программы (в том числе характеристика их филиалов)</i> | |
| 1.7.1. Удельный вес числа организаций, имеющих филиалы, в общем числе организаций дополнительного образования | 0,0% |
| <i>1.8. Создание безопасных условий при организации образовательного процесса в организациях, осуществляющих образовательную деятельность в части реализации дополнительных общеобразовательных программ</i> | |
| 1.8.1. Удельный вес числа организаций, осуществляющих образовательную деятельность по дополнительным общеобразовательным программам, здания которых находятся в аварийном состоянии, в общем числе организаций дополнительного образования | 0,0% |
| 1.8.2. Удельный вес числа организаций, осуществляющих образовательную деятельность по дополнительным общеобразовательным программам, здания которых требуют капитального ремонта, в общем числе организаций дополнительного образования | 33,3% |
| <i>1.9. Учебные и вне учебные достижения лиц, обучающихся по программам дополнительного образования детей</i> | |
| 1.9.1. Результаты занятий детей в организациях дополнительного образования (удельный вес родителей детей, обучающихся в организациях дополнительного образования, отметивших различные результаты обучения их детей, в общей численности родителей детей, обучающихся в организациях дополнительного образования): | 100% |
| приобретение актуальных знаний, умений, практических навыков обучающимися; | 81,28% |
| выявление и развитие таланта и способностей обучающихся; | 32,6% |
| профессиональная ориентация, освоение значимых для профессиональной деятельности навыков обучающимися; | 11,1% |
| улучшение знаний в рамках основной общеобразовательной программы обучающимися | 100% |